



目次

インフルエンザについて（前編）	1
重症心身障害病棟・秋のふれあい大運動会	2
ゴーヤ栽培記	3
夏休み土産 Part1	3
お国自慢	4
夏休み土産 Part2	4
看護部だより「新採用者からのメッセージ」	5
季節のレシピ「薩摩汁」	6
医療安全管理室より	6
地域医療連携室より「福祉と健康まつり」	6
患者数	6
外来医師担当表・特殊外来ご案内・編集後記	7

発行：独立行政法人 甲府病院 広報委員会
国立病院機構
発行責任者：長沼博文
住所：〒400-8533 山梨県甲府市天神町 11-35
電話：055-253-6131
ファックス：055-251-5597
ホームページ：<http://www.kofu-hospital.jp/>
Eメール：kofu@kofu.hosp.go.jp
携帯サイト用QRコード



「秋の味覚」—ぶどう—

秋になり、「フルーツ王国」と謳われる山梨県では、今年も様々な果物が色づき、収穫のときを迎えています。

とりわけ、ぶどうは山梨県が生産量日本一を誇り、巨峰をはじめ、様々な品種が県内各地で栽培され、県外からも多くの方が「ぶどう狩り」に訪れ、「秋の味覚」を楽しんでいます。

そして、この県内産のぶどうを原料としたワインもまた、山梨県の名物として広く知られています。

（写真・文 管理課庶務係 山田 昌弘）



独立行政法人国立病院機構
甲府病院の理念

理念

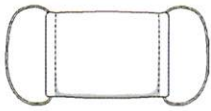
私たちは、良質な医療の提供を通して、患者さんの健康を支え、地域社会に貢献します

基本方針

●丁寧な説明に努めます ●自己研鑽に励みます ●職員同士協力し合います

私たち職員は、理念を実現するため最善を尽くします

病院は、職員の働きやすい環境を積極的に提供します

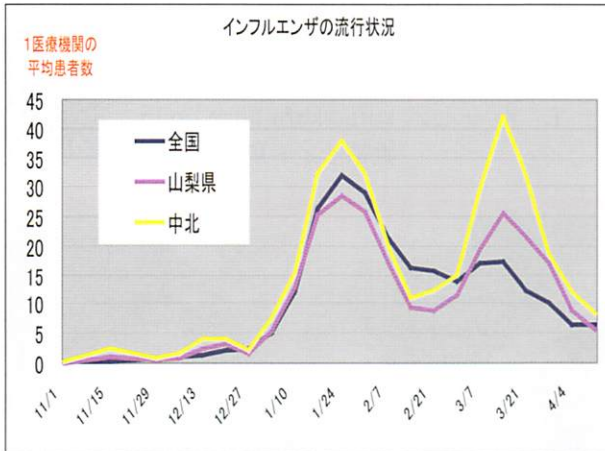


「インフルエンザについて」 (前編)



感染管理担当看護師長 藤巻 好廣

■平成 22 年 11 月～ 23 年 4 月までの流行状況



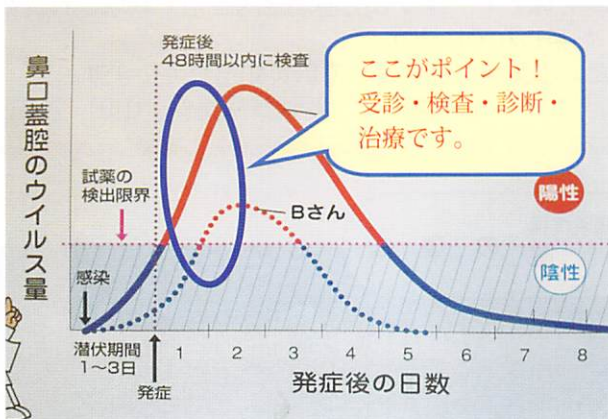
甲府病院は中北地区であり、黄色の線に入ります。全国、山梨県の平均患者数を上回った状態が分かります。1月と3月にピークがあり、4月になりやっと減少していました。

■受診と検査、診断治療のポイント

症状は、図のように感染すると1～3日で高熱が出てきます。高熱が出てくると色々な症状が出て辛くなるため、熱が出て48時間以内には受診し、検査を行い治療を受けて下さい。



検査は鼻口蓋腔（鼻の奥）を綿棒でぬぐった液で、迅速に調べることができます。



※治療に当たっては、必ず医師にご相談ください。

※次回（後編）は、インフルエンザの病気についてと日常生活の予防ポイントについて掲載します。

■予防について

ワクチン予防接種

インフルエンザは冬期に流行します。冬期は空気が乾燥するためウイルスにとって好条件となります。インフルエンザの予防は、流行前に予防接種を受けることが大切ですが、インフルエンザの予防接種を受けたら絶対にインフルエンザに罹らないというわけではありません。成人の場合、インフルエンザの発病阻止率は70%～90%ぐらい、小児の場合はさらに低くなります。



予防接種をすることで、病気に罹りにくくなったり、罹っても重くならないですみます。

インフルエンザの予防接種は任意のため、接種費用は自己負担となります。接種費用については、病院に問い合わせ下さい。

ワクチンの接種時期と回数

流行期間が12～3月ですから、11月中旬頃までには接種を終えておくと、より効果的です。ワクチンは接種してから実際に効果を発揮するまでに2～4週間かかります。

ワクチンには1回接種と2回接種があり、13才未満は2～4週間あけて接種、13才以上は1回又は1～4週間の間隔をあけて2回接種します。

ワクチン接種と有効期限

10月	11月	12月	1月	2月	3月	4月
接種一回目・二回		ワクチンの有効期限				

注意点、注意が必要な方

年齢問わず感染し流行していくためワクチンの接種をした方が良いと思われませんが、副作用等もあります。卵を食べるとひどい蕁麻疹や発疹等がでたりする卵アレルギーのある方や出産直後で体力が回復していない方は、ワクチン接種をする際は、医師と相談してください。



重症心身障害病棟



「秋のふれあい大運動会」

主任児童指導員 和田 聡

平成 23 年 10 月 5 日 (水) に重症心身障害児者病棟の運動会が開催されました。あいにく天気は雨天であり屋内での開催となりました。多くの御家族とボランティアの参加をいただき、入院患者様にとって充実し楽しい秋の午後を過ごすことが出来ました。競技では各病棟とも患者様の笑顔が多く見られ、御家族も職員も盛り上がりとてもにぎやかな運動会となりました。

きは、頑張って準備してきた甲斐があったなと思いました。



※万国旗があると運動会という感じがでますね

競技は 8 種目を行い、障害物競走、借り物競走、ダンス、綱引き、仮装 etc・・・、患者様や家族と一緒に楽しめるように工夫して行いました。綱引きでは患者様が一生懸命綱を引っ張る姿が見られ、仮装では会場全体から大きな笑い声が聞こえました。この運動会も歴史が古く、

西甲府病院の時代から約 40 年近く継続して開催してきたことを上司から聞き、歴史の重みを感じました。同時にそれだけ患者様が運動会を楽しみにしているんだと実感しました。患者様の喜ぶ姿を見た



※師長さん、似合ってますよ！



※パラシュートの中です、きれいですね。

開催準備においては、三井事務部長を実行委員長とし、院内職員一丸となって準備を進めて参りました。今後もこうした充実した日常生活の提供に向け、より一層頑張っていきたいと思えます。

また、多数のボランティアの方に参加していただき、ありがとうございました。今後ともよろしくお願ひします。

運動会で撮影した写真をいくつか掲載しますので、ご覧ください。



※表彰状授与！よくがんばりました！

実録！この夏一番の節電大作（対策）!?



ゴーヤ栽培記



管理課 庶務班長 長谷川 昌俊

「兄貴、千野の兄貴～てえ変だ」

「何でえ、五月蠅えぞ昌」

「てえ変なんだ。今、ご城代から呼び出されて行って見たらよ、何でも江戸の通産省から今年は電力不足が予想されて……」

「ちょ、ちょっと待て、今時代は？」

「平成でがしよ？」

「……平成……ならいいか。で、どうしたんでえ」

「会議の間と接待の間にゴーヤちゅうもんで、日よけの棚を作れてんで」

「作りゃあいいじゃねえか。ほれ、植木屋に行くぜ」と昌を引き連れて植木屋へ～（書き出し江戸弁で）

今年は稀代の大災害の影響で、電気事業法第27条が発動され、これにともなって、病院にも節電実施が課せられ、何とか夏を乗り切るべく様々な取組が計画・実行されました。

「ゴーヤカーテン」の作成もその一つとして計画され、応接室・3階会議室に「ゴーヤカーテン」が設置されることとなりました。6月半ばに、苗・土・肥料等を買込み、10本の苗を植えました。（写真①）

最初の頃は頼りないようにひよろひよろとした苗が、2週間もするとしっか



り根付き、蔓も1m程に伸び成長力の強さに驚きと感動をも覚えました。（写真②）



文月のしめえにゃあ…いえ、7月の終わりには丈も2メートルを大きく超え、花が付きだし、雄花・雌花と咲きそろい、雌花の裏には小さなゴーヤが実をつけ、日に日にどんどん大きくなり、8月初旬には多くの皆さんにその実が人気を呼びました。8月の中旬一度台風

により崩壊しかけた棚も、修復により再度、花をつけ多くの実を实らせてくれました。（写真③）

当然、日よけとしての効果も十分で、室内からみるゴーヤ棚は碧くととても美しいものでした。残念ながら9月の初旬の大型台風襲来のため、窓ガラスの破損を考えて、その棚を降ろしその役目を終了しました。おそらくゴーヤ棚は来年も必要となることでしょうから、今年より更に立派なものに育て上げたいと考えております。

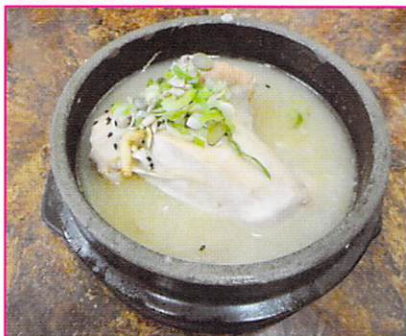


夏休み土産 Part 1

夏休みを利用して韓国に行ってきました。

綺麗な風景と美味しい食事を満喫してきました。マシッソヨ。

美味：サムゲタン



世界遺産：昌徳宮



職人気質になります：ソウルの屋台



by 栄養のSさん



お国自慢



管理課 庶務係長 平澤 真也

庶務係長の平澤と申します。

私の故郷は『長野県諏訪市』です。

諏訪市について山梨の皆様が思い浮かべるものといえば、冬に白鳥が訪れる「諏訪湖」、日本ライダー発祥の地「霧ヶ峰」、天下の奇祭「御柱祭」、日本最古の神社の一つ「諏訪大社」、夏の大花火大会、美味しい地酒に効能抜群の温泉かと思えます。

山梨県とはすぐお隣です。1度は訪れたことがあるのではないのでしょうか。

そこで今回は、日本屈指のドライブコース『ビーナスライン』をご紹介します。



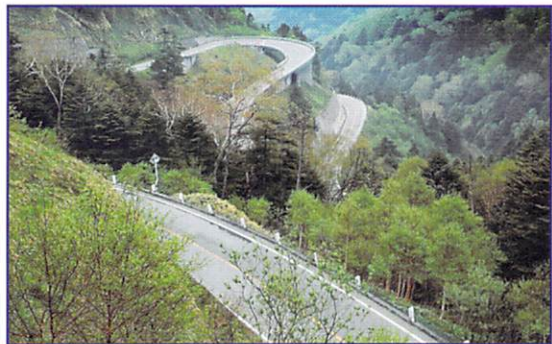
蓼科高原、八ヶ岳山麓、白樺湖、車山高原、霧ヶ峰高原、美ヶ原高原等、風光明媚な観光地を結ぶ道路は変化に富むワインディングロードになっており、美しい高原の風景とともに運転が楽しく、ツーリングに訪れる方が後を絶ちません。



また、四季の変化が美しく、とりわけ夏の高原一面に咲き乱れるニッコウキスゲと草原、黄色と緑色のコントラストは絶品です。

ほかにも、温泉、湖、遊園地、美術館、ロープウェイ、トレッキングコース、スキー場、美味しいレストランにお洒落なペンションと、見所、遊び所が沢山あります。

良いところです。ぜひ、遊びに来てください。



夏休み土産 Part2

タイの北部のチェンマイから車で3時間のメーサリアン地方に2泊3日でトレッキングに行ってきました。



泊めて頂いたカレン族のお家にて。夕食を待っている時の一散。



クワモリ洞窟にて。これから船明を持って洞窟内を探検してきます!!



3日間とモジャングルの中や川の中などを歩き通してした。

by リハビリT

看護部だより



4病棟・新採用者のメッセージ

4病棟に勤務して半年が経ちました。4病棟は様々な科が混合しているため覚えることも多く、悪戦苦闘している日々ですが、知識・技術ともに幅広く学ぶことができ、少しずつ1人で出来る業務も増えてきました。まだまだ先輩方の足を引っ張ってばかりですが、4病棟の一員として新人一同頑張っていきたいと思います。また患者さんに寄り添える看護師になれるよう日々成長していきたいと思っています。

覚えることも沢山あり毎日大変ですが笑顔を絶やさずにこれからも頑張りたいと思います。

日々忙しい4病棟で知識・技術の向上に励みたいと思います。

看護師という仕事の大変さや楽しさ・喜びを感じるとともに、学びの多い日々を送っています。これからも頑張ります！

分からないことも多いですが、確実な知識と技術を身に付け目標を持って頑張っていきたいと思っています。

多忙な毎日ですが、一つ一つ丁寧に又確実に看護師として仕事を行なって行きたいと思っています。



◇ 左から 神澤 ・ 渡邊 ・ 馬継



◇ 左から 中国 ・ 中村



6病棟・新採用者のメッセージ

重症心身障害病棟に配属になり、半年が経とうとしています。業務の中で一人で出来ることも少しずつ増え、看護師としての責任の重さを実感しています。

重症心身障害の患者さんの中には表情の変化や表現していることがわかりにくい患者さんがいます。そのような患者さんのニーズを的確に把握し、応えられる看護師に成長できるように、先輩看護師から熱意ある指導を受け、一生懸命頑張っています。

まだまだ知識・技術ともに未熟なところはありますが、毎日の気づきを学びにして、これからも更にステップアップしていけるように努力していきたいと思っています。

6病棟に配属された清水香奈江です。
まだ知識・技術は未熟ですが、日々成長していけるように努力していきます。



6病棟に配属にされた岡彩美です。
毎日が学びの連続ですが、これからもより多くの事を吸収し、一歩ずつ確実に成長していけるように頑張ります。

好評連載第3回!

季節のレシピ

《薩摩汁》

栄養管理室長 矢吹 達雄

★材料 [4人分]

- 薩摩芋 (中1本) 牛蒡 (1/3本)
- 大根 (100g) 人参 (1/3本)
- 鶏もも肉 (骨付き・ぶつ切り 300g)
- 蒟蒻 (1/3枚) 油揚げ (1枚)
- 干し椎茸 (3枚) 長葱 (適宜)
- 油 (大さじ1) 酒 (1/4カップ)
- 味噌 (1/4カップ) 味噌 (大さじ3)
- 昆布 (6cm × 6cm 程度 1枚)



●作り方●

- ①薩摩芋、牛蒡は良く洗う。皮付きのまま、薩摩芋は半月切り、牛蒡は斜め薄切りにし、水に晒す。大根、人参は銀杏切りにする。干し椎茸は、戻して軸を切り落とし、5mm幅に切る。長葱は小口切りにする。
- ②蒟蒻は一口大に手で千切り、茹でて灰汁を抜く。
- ③油揚げは油抜きをし、短冊切りにする。
- ④鍋に油大さじ1を入れ、中火で熱し、①、②を入れさっと炒めて、一旦取り出す。
- ⑤④の鍋に鶏もも肉を入れ、中火で表面に焼き色を付ける。
- ⑥⑤に水4カップ、酒1/4カップ、昆布を加えて強火で熱し、煮立て始めたら昆布を取り出し灰汁を取り除く。

医療安全管理室より

「良質で安全な臨床検査の提供に努めます」

研究検査科 久高 果市

当院検査科は患者様から採取した血液や尿などを取り扱う検体検査部門と心電図検査や超音波検査など患者様に直接接して検査する生理検査部門があります。これらの検査は日頃から測定機器の保守・点検を行い、内部精度管理を実施して検査値の正確さや精密さを維持確保しています。

また、外部精度管理 (医師会主催など) にも参加しています。外部による臨床検査の精度管理評価を受け検査値の保証の確保や研修会等に参加することによって常に良質で精度の高い臨床検査データを提供できるよう努めています。

なお、医療安全の基本である患者取り違いを起こさないよう、採血室や生理検査室では必ず患者様に名前や生年月日を名乗ってもらい検査オーダーの確認を徹底しています。

これからも検査科は迅速に良質で安全な臨床検査を提供できるよう努力していきます。

- ⑦④を戻し入れ、弱火にして、約10分間煮る。油揚げ、味噌1/4カップ、味噌大さじ3を溶かし入れ、さらに約5分間煮る。
- ⑧お椀に装い、長葱を上から散らす。
- ⑨出来上がり。

[1人分]	
エネルギー	192kcal
蛋白質	11.4g
脂質	8.4g
塩分	1.2g
調理時間	約30分

地域医療連携室より「福祉と健康まつり」

講演：「高血圧症と生活習慣病」

第16回北新地区「福祉と健康まつり」が、平成23年10月9日(日)午前9時30分～12時30分に北新小学校体育館で行われました。

当日は170名程の参加者があり、当院の渡邊内科系診療部長の講演も行われ、地域にお住まいの方、特に高齢者や障害者の方においては日頃の健康に関心を持っていただく良い機会になったと思います。

◎地域医療連携室・お問合せ先

連携室直通 電話 055-240-6223
FAX 055-240-6225



業務時間 平日 午前8:30～午後5:00

ナカザワ アイヤマ スキト
担当：中澤 相山 杉本

平成23年度一日平均患者数

入院

※9月分及び年間累計は9月末日現在 (小数点以下第2位は四捨五入)

種別	4月	5月	6月	7月	8月	9月	10月	11月	12月	1月	2月	3月	累計
一般	85.7	90.3	91.7	102.7	92.6	105.5							94.8
重心	119.7	120.3	119.6	119.9	119.1	119.0							119.6
計	205.4	210.5	211.4	222.6	211.7	224.6							214.4

外来

※9月分及び年間累計は9月末日現在 (小数点以下第2位は四捨五入)

月別	4月	5月	6月	7月	8月	9月	10月	11月	12月	1月	2月	3月	累計
	256.8	272.9	254.3	270.3	258.8	286.3							266.1

外来医師担当表

平成23年10月1日～

			月	火	水	木	金	
外 科	診察室 1		鈴 木	牧	角 田	鈴 木	牧	
	診察室 2		浅 川	角 田	浅 川	乳腺外来 高橋	乳腺外来 鈴木	
	化学療法 (五階)	診察室 1		角 田	鈴 木			
		診察室 2		浅 川	牧			
一階診察室	内 科	診察室 3	渡 邊	10時～渡邊 特殊外来午後3時～ 渡 邊	渡 邊	渡 邊	渡 邊	
		診察室 4	黒 澤	黒 澤	黒 澤	呼吸器内科 菱山	黒 澤	
	神経内科	診察室 5	午前	川 口	古 屋	古 屋	中 尾	太 田
		午後						神経内科 高木
	循環器内科	診察室 6	薬 袋	佐 野		薬 袋	薬 袋	
	共 用	診察室 7						
	脳神経外科	診察室 8	長 沼	長 沼	長 沼	長 沼	大学医師	
	消化器内科	診察室 9		稲 岡	稲 岡			
		診察室 10 (肝炎ウイルス外来)	澤 田	澤 田	澤 田		澤 田	
	整形外科 (スポーツ・膝疾患治療センター)	1	萩 野			萩 野	萩 野	
2			落 合	落 合	落 合			
3		千 賀				千 賀		
4			齋 藤	齋 藤	渡 邊			
検 査 室	内視鏡		稲 岡		大学医師	澤 田	浅 川	
	エコー	午前			腹部 検査科 心臓 薬 袋		腹部 検査科	
午後					心臓 薬袋			
小 児 科	1	内 田	内 田	加 賀	久 富	久 富		
	専門外来 1 (午後)	神 経 溝呂木	神 経 中村	神 経 神谷	第1・3週 摂食 小野	代 謝 内田		
	専門外来 2 (午後)	フォローアップ 久富	フォローアップ 久富					
産婦人科	1	滝 澤	雨 宮	高 木	雨 宮	滝 澤		
	2	雨 宮	高 木	第1・3週 雨宮 第2・4・5週 滝澤	滝 澤	高 木		
	3	妊健 助産師外来			妊健 助産師外来			
眼 科		予約のみ 10時迄 地 場	地 場	地 場		地 場		
泌 尿 器 科			大学医師 (予約のみ)					
耳 鼻 咽 喉 科					矢 崎			

- 受付時間 初診/午前8時30分～午前11時00分 再診/午前8時20分～午前11時00分(再診で予約を取られている方は予約時間まで)
- 予防接種(小児科) 毎週木曜日(完全予約制)
- 乳児健診 毎週 火・金曜日(完全予約制)
- 毎月第4金曜日 糖尿病教室 黒澤医師
- 人間ドック 毎週 木曜日 脳ドック 毎週 月・火曜日午後

特殊外来ご案内

・「乳腺外来」については、毎週木曜日の午前中に高橋医師(女性)が行っています。乳房にしこりなどの異常を感じたら、すぐに受診されることをお勧めします。

・「肝臓専門外来」については、毎週金曜日の午前中に行っています。近親者に肝炎の方がいらっしゃるなど自分も肝炎にかかっているのでは、とご心配な方、健康診断で肝機能障害を指摘された方などは受診されることをお勧めします。

・「物忘れ外来」については、脳神経外科で行っています。ご家族が「忘れることが多い」と気づいたら、受診されることをお勧めします。

平成23年11月より毎週水曜日に皮膚科外来を開いたします。詳細は病院までご連絡下さい。

◆平成23年度 看護職員採用試験案内◆

看護師採用試験は随時行っています。

申し込み方法	*下記の電話番号に(土日休日以外)に直接ご連絡下さい。
連絡先	国立病院機構甲府病院 庶務係長 TEL: 055-253-6131 FAX: 055-251-5579

編集後記

先日、富士山に登ってきました。山梨に来たら一度は登ってみたいと思っていたので、念願がかないました。道中は大変でしたが、雲海と御来光には感動し、自然の厳しさ、雄大さというものを改めて感じました。(S・W)